

Carte de visibilité comparative et patrimoine

Parc éolien

- Existant
- Projet

Aire d'étude éloignée

Forêt *

Parc visible **

- Existant (94m bout de pale)
- Projet (150m bout de pale)

Projets connus

- Eolienne construite
- Eolienne autorisée non construite
- Eolienne en instruction avec avis AE
- Eolienne en instruction sans avis AE

Zone tampon UNESCO

Zone Coeur UNESCO Causses et Cévennes

Périmètre des monuments historiques

Site inscrit

Perception d'une éolienne de 150m :

à 5km à 10km à 15km à 20km

Ces représentations ont été calculées en considérant que les yeux du lecteur se trouvent à 50cm du plan.
Voir section 'taille d'une éolienne sur papier' dans la méthodologie ZIV.

* Source : BD Forêt

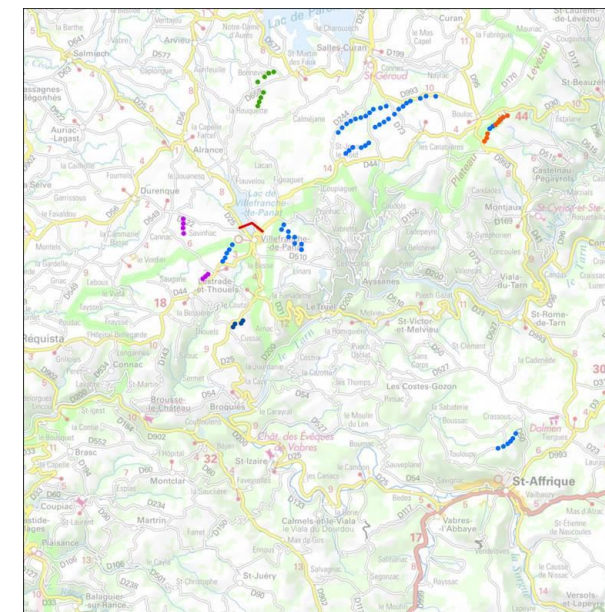
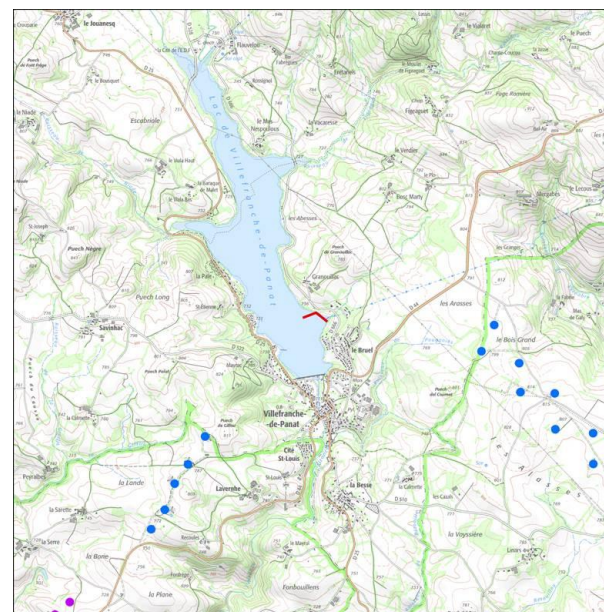
** Un parc est considéré comme visible si au moins une éolienne est visible

Projet éolien Renouveau Lascombes

ZIV comparative
Parc existant vs projet de renouvellement

CARTÉ N° 04337D2206-03	<p style="font-size: 8px;"><small>"LA FONTAINE" 330 RUE DU MOURELET ZI DE COURTINE 84000 AVIGNON, FRANCE TEL +33 (0) 4 32 76 03 00 FAX +33 (0) 4 32 76 03 01</small></p>
FORMAT A3	
COORDS L93	
ECHELLE 1:150,000	DATE 4/24/2023

Copyright "IGN" Reproduction interdite.



Caractéristiques du point de vue

Localisation en L93 : X=676229 Y= 6333210

Azimut : 189°

Altitude : 726m

Prise de vue le 27/05/21 à 11h46

Distance au projet : 5689m

Raison du choix du point de vue

Point d'intérêt, sentier de randonnée, bourg (enjeu modéré)

23-LE LAC DE VILLEFRANCHE

Situation initiale

Le lac de Villefranche-de-Panat est un lac de barrage situé sur le cours de l'Alrance. Il a été aménagé pour la baignade, la pêche et les activités nautiques. Un tour du lac de 11km relie les deux plages. Depuis la plage de Granouillac, la silhouette du village se dessine, le parc existant n'est pas visible.

Insertion paysagère du projet de renouvellement par rapport au parc existant

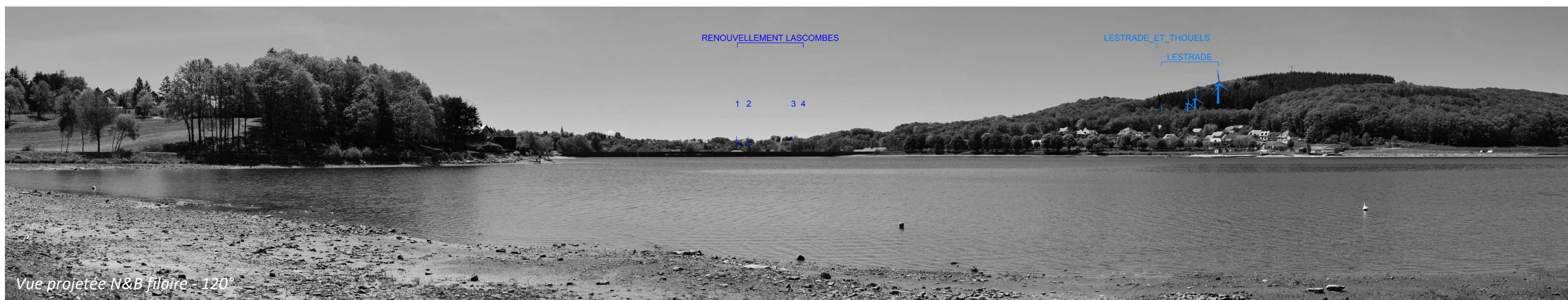
Le parc renouvelé ne laisse théoriquement apparaître que des bouts de pale derrière les arbres. L'augmentation de hauteur et du nombre d'éoliennes ne porte pas atteinte à la silhouette du bourg de Villefranche et à la perception du lac.

L'impact du projet de renouvellement est négligeable.

L'écart par rapport au parc existant est négligeable.



Vue actuelle - 120°



Vue projetée N&B filaire - 120°



Vue projetée - 120°

23-LE LAC DE VILLEFRANCHE

Vue actuelle - 40°

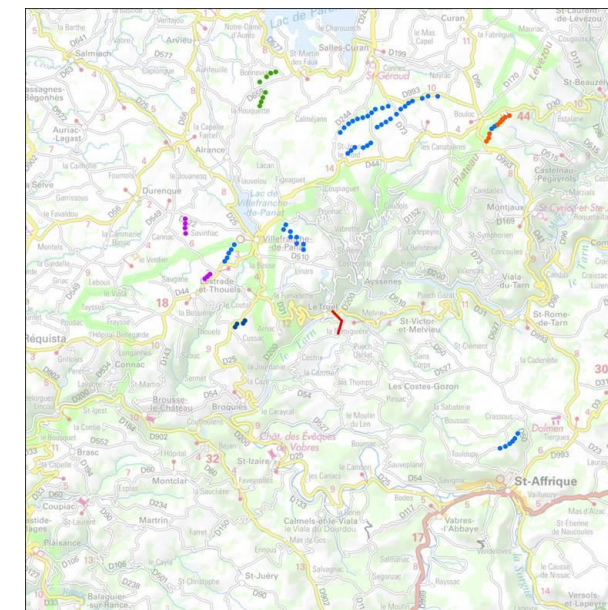
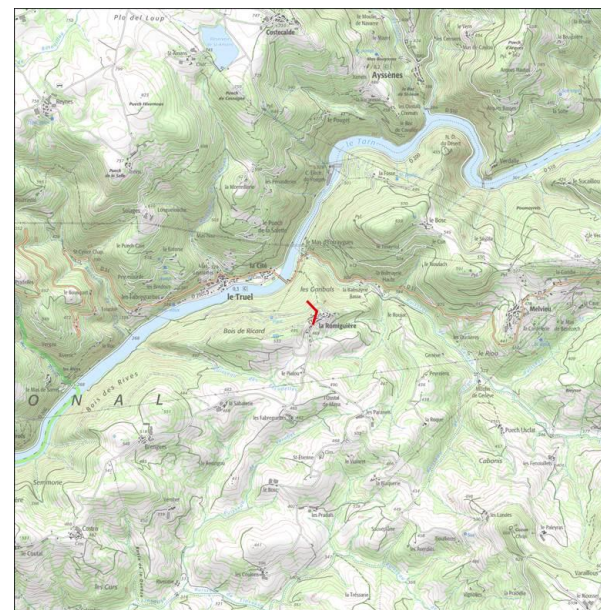


23-LE LAC DE VILLEFRANCHE

Vue projetée - 40°



Pour restituer le réalisme du photomontage, observez-le à une distance d'environ 55 cm (format A3)



Caractéristiques du point de vue

Localisation en L93 : X=681312 Y= 6327532

Azimut : 256°

Altitude : 471m

Prise de vue le 22/09/21 à 12h32

Distance au projet : 5603m

Raison du choix du point de vue

Point d'intérêt, bourg (enjeu modéré)

24-LE PANORAMA DE LA ROMIGUIÈRE

Situation initiale

Situé sur le bord du plateau de Saint-Victor, le village de Romiguière domine le Tarn. Au point le plus haut du village, une place a été aménagée afin de permettre aux visiteurs d'avoir un point de vue sur la vallée. Le parc existant émerge partiellement derrière la ligne du relief.

Insertion paysagère du projet de renouvellement par rapport au parc existant

Les éoliennes renouvelées sont plus prégnantes que le parc existant dans le panorama. Elles présentent un effet de superposition, elles restent cependant groupées ce qui réduit l'angle d'occupation horizontal dans le panorama. Leur échelle visuelle reste limitée par rapport à celle de la découpe de la vallée.

L'impact du projet de renouvellement est faible.

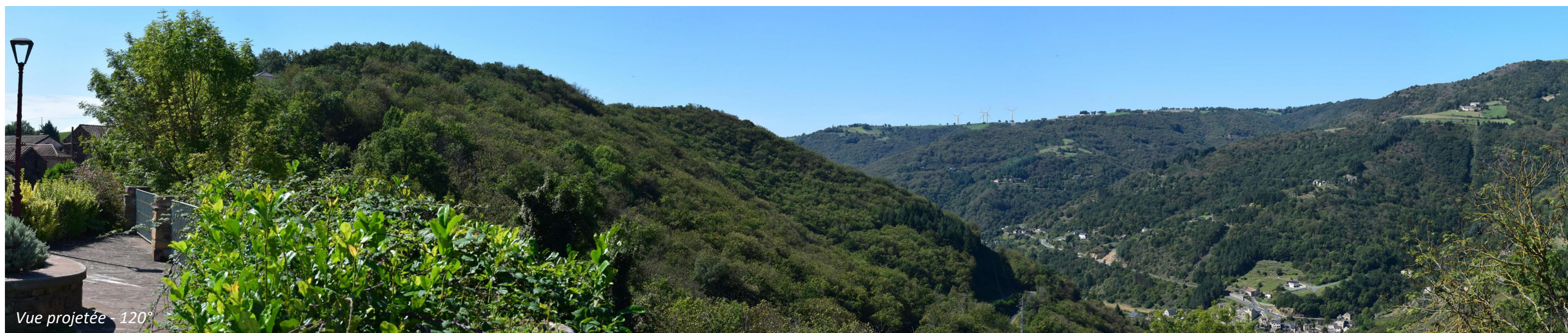
L'écart par rapport au parc existant est faible.



Vue actuelle - 120°



Vue projetée N&B filaire - 120°



Vue projetée - 120°

24-LE PANORAMA DE LA ROMIGUIÈRE

Vue actuelle - 40°

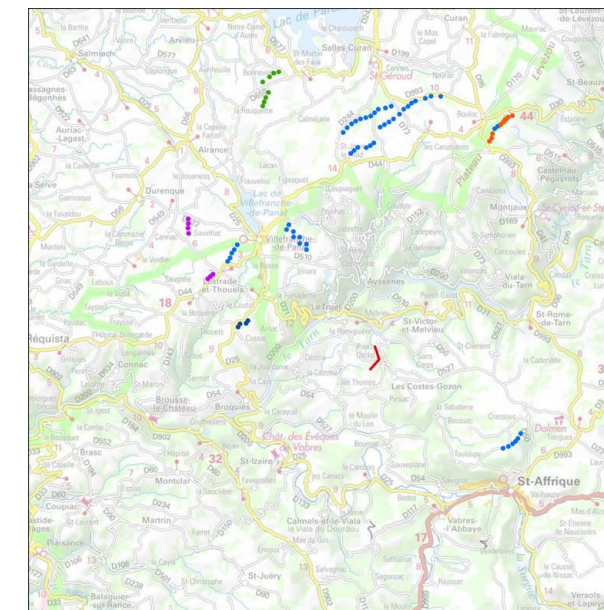
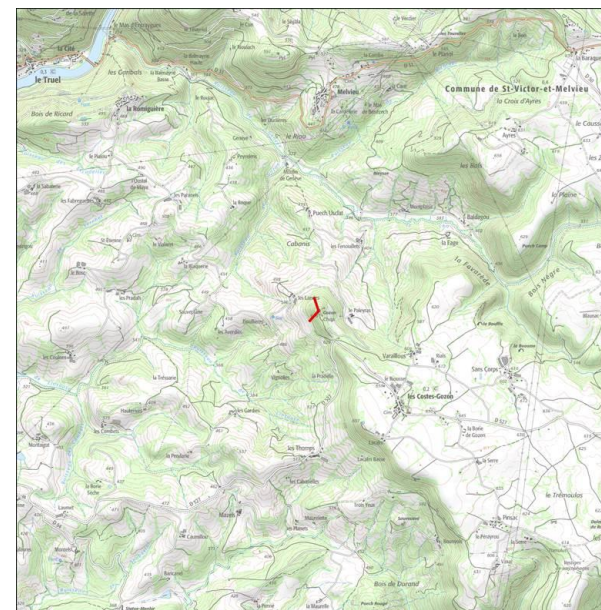


24-LE PANORAMA DE LA ROMIGUIÈRE

Vue projetée - 40°



Pour restituer le réalisme du photomontage, observez-le à une distance d'environ 55 cm (format A3)



Caractéristiques du point de vue

Localisation en L93 : X=683315 Y= 6325294

Azimut : 282°

Altitude : 645m

Prise de vue le 22/09/21 à 13h33

Distance au projet : 7932m

Raison du choix du point de vue

Point d'intérêt, effets cumulés (enjeu modéré)

25-LA VIERGE DE GOZON

Situation initiale

La vierge installée sur l'ancien donjon des ruines du château de Gozon offre un point de vue sur le plateau du Lévézou et son affaissement vers le Tarn. Les parcs éoliens les plus proches sont ici très étirés sur l'horizon, le parc existant de Lascombes est situé en marge du groupement, avec une échelle visuelle réduite.

Insertion paysagère du projet de renouvellement par rapport au parc existant

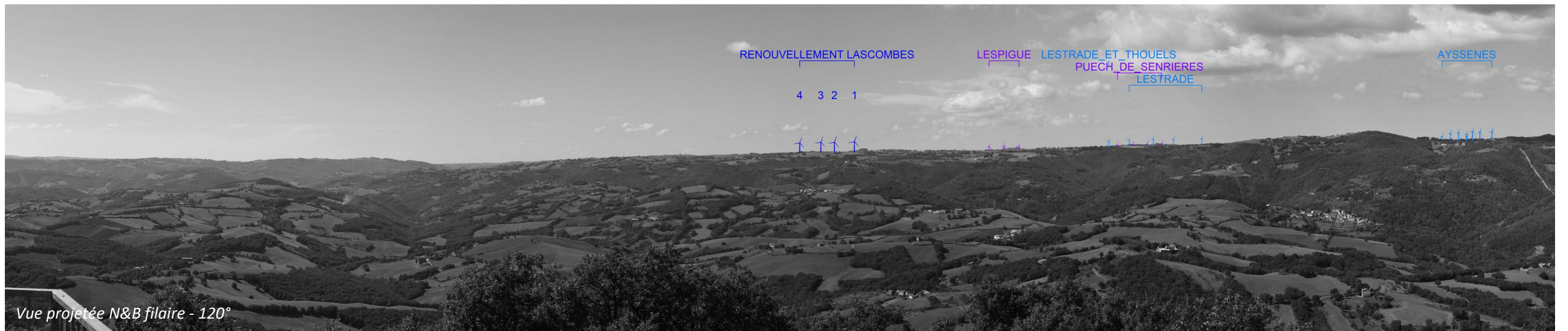
La prégnance des éoliennes renouvelées est plus importante avec l'augmentation de la hauteur et le doublement du nombre de mâts. Cependant, le rapport d'échelle avec les reliefs de la vallée du Tarn reste satisfaisant dans l'ampleur du panorama. Le gabarit des machines et la composition du parc renouvelé sont cohérents avec les autres parcs éoliens visibles.

L'impact du projet de renouvellement est très faible.

L'écart par rapport au parc existant est faible.



Vue actuelle - 120°



Vue projetée N&B filaire - 120°



Vue projetée - 120°

25-LA VIERGE DE GOZON

Vue actuelle - 40°

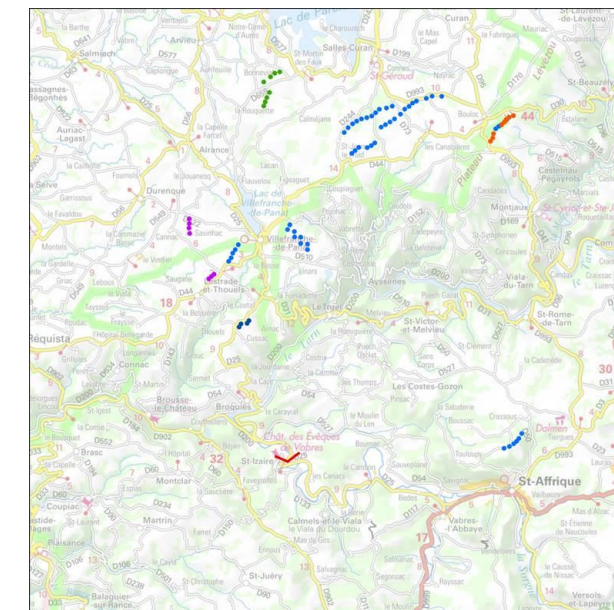
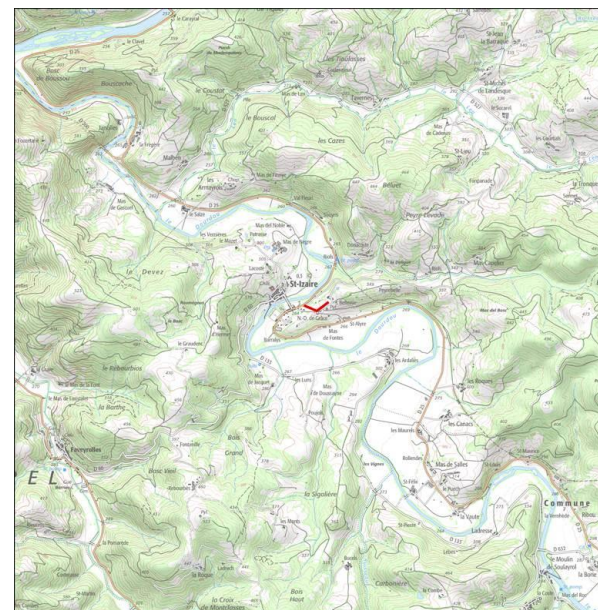


25-LA VIERGE DE GOZON

Vue projetée - 40°



Pour restituer le réalisme du photomontage, observez-le à une distance d'environ 55 cm (format A3)



Caractéristiques du point de vue

Localisation en L93 : X=677953 Y= 6319398

Azimut : 3°

Altitude : 300m

Prise de vue le 27/05/21 à 14h36

Distance au projet : 8272m

Raison du choix du point de vue

Patrimoine (enjeu modéré)

26-SAINT-IZAIRE

Situation initiale

Le village de Saint-Izaire est traversé par le Dourdou, qui le sépare en deux : d'un côté la départementale bordée d'habitations et de l'autre, le village médiéval dominé par l'église et le château épiscopal. Le bourg dense et encaissé dans la vallée n'ouvre aucune vue en direction du parc existant, pas plus que depuis la chapelle Notre-Dame de Grâce perchée en interfluve d'un méandre de la rivière (fréquentation faible).

Insertion paysagère du projet de renouvellement par rapport au parc existant

Depuis la chapelle Notre-Dame de Grâce, l'augmentation de hauteur dans le projet de renouvellement ne permet pas aux éoliennes T1 et T2 d'émerger derrière le relief. Seules les éoliennes T3 et T4 sont visibles en vue lointaine et partielle. La covisibilité avec les éléments de patrimoine (site inscrit et monument historique) est indirecte et la prégnance faible des machines ne crée pas de concurrence.

L'impact du projet de renouvellement est faible.

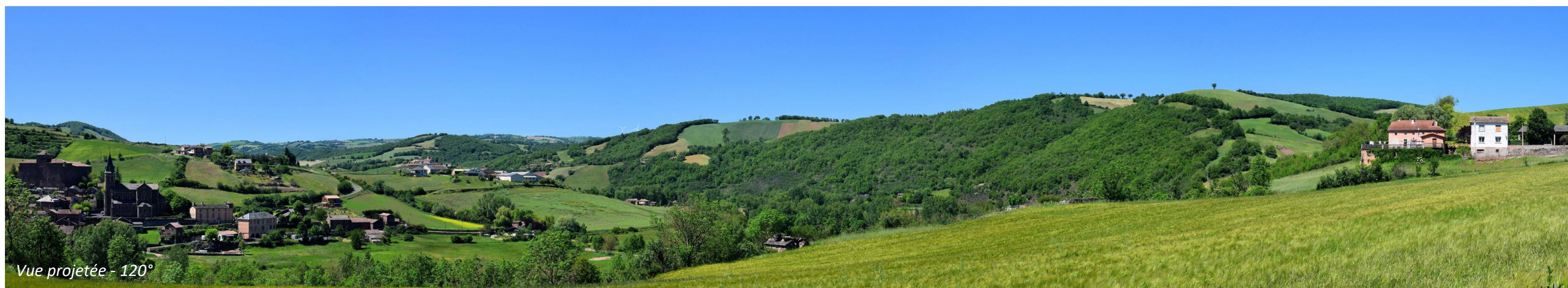
L'écart par rapport au parc existant est faible.



Vue actuelle - 120°



Vue projetée N&B filaire - 120°



Vue projetée - 120°

26-SAINT-IZAIRE

Vue actuelle - 40°

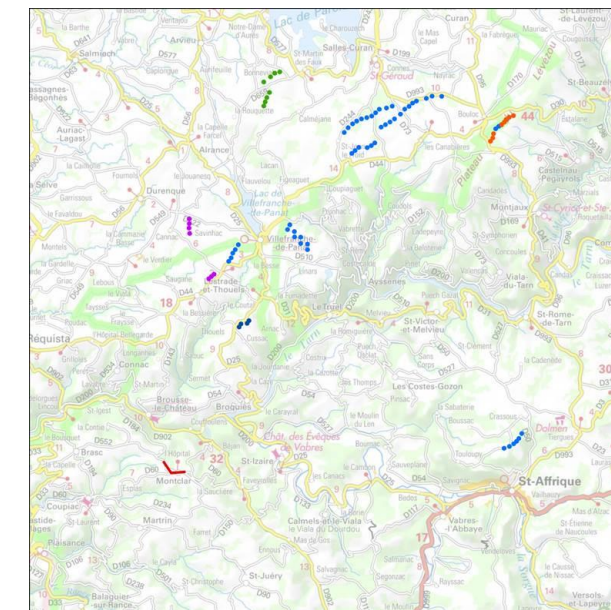
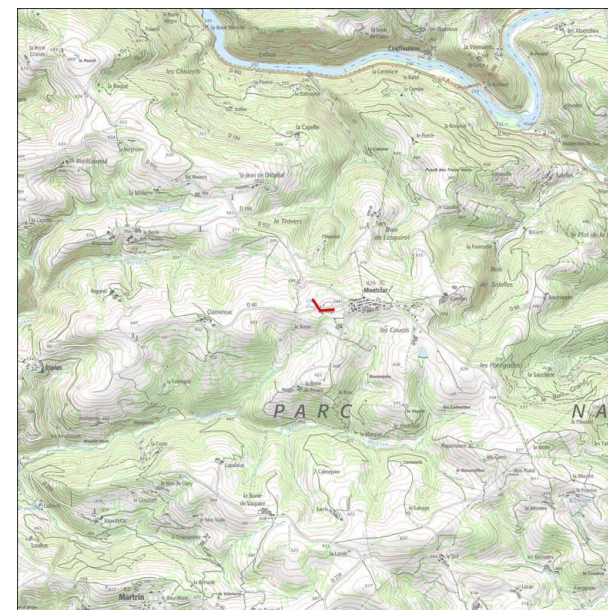


26-SAINT-IZAIRE

Vue projetée - 40°



Pour restituer le réalisme du photomontage, observez-le à une distance d'environ 55 cm (format A3)



Caractéristiques du point de vue

Localisation en L93 : X=671203 Y= 6318713

Azimut : 26°

Altitude : 648m

Prise de vue le 22/09/21 à 14h51

Distance au projet : 9332m

Raison du choix du point de vue

Point d'intérêt, effets cumulés (enjeu modéré)

27-LA TOUR DE MONTCLAR

Situation initiale

Le belvédère de Montclar offre un panorama exceptionnel à 360° allant de l'Aigoual aux Pyrénées. En direction du plateau du Lézou, les parcs éoliens existants occupent partiellement le panorama en vue lointaine. Lascombes, le plus proche et le moins élevé, se détache sur le fond des monts du Lézou.

Insertion paysagère du projet de renouvellement par rapport au parc existant

La composition du parc en deux groupes de deux éoliennes est ici bien lisible. L'augmentation de la hauteur augmente la prégnance des éoliennes dans le panorama ainsi que l'angle horizontal d'occupation, la vue lointaine limite cependant le niveau d'impact. Le parc s'inscrit dans un angle déjà occupé par les autres parcs existants et accordés.

L'impact du projet de renouvellement est faible.

L'écart par rapport au parc existant est faible.



Vue actuelle - 120°



Vue projetée N&B filaire - 120°



Vue projetée - 120°

27-LA TOUR DE MONTCLAR

Vue actuelle - 40°

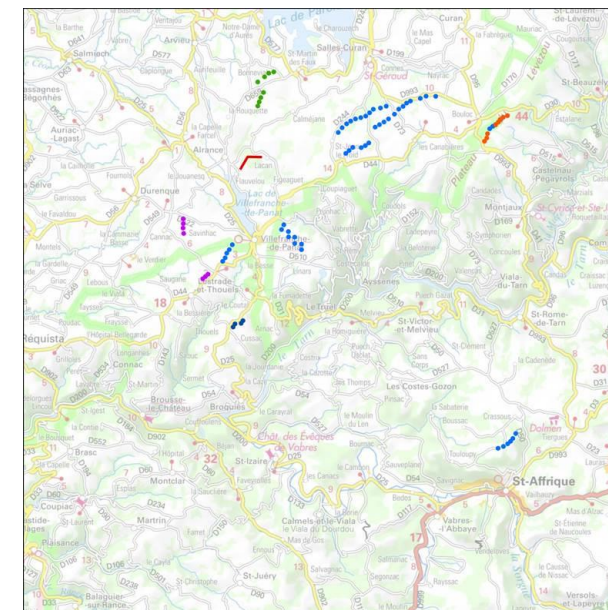
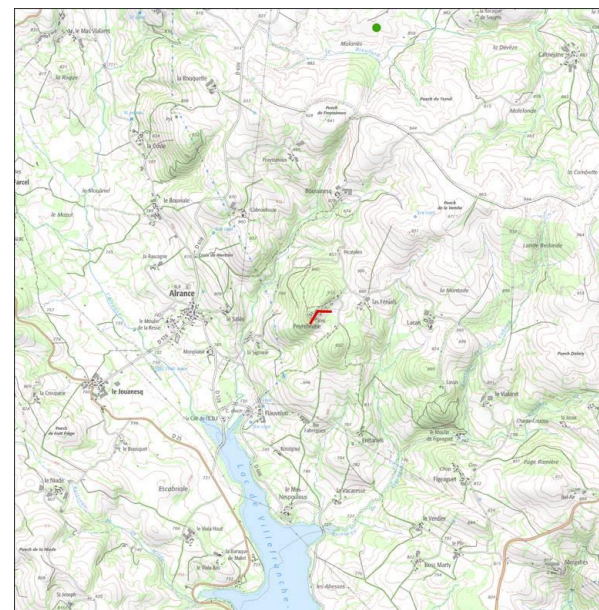


27-LA TOUR DE MONTCLAR

Vue projetée - 40°



Pour restituer le réalisme du photomontage, observez-le à une distance d'environ 55 cm (format A3)



Caractéristiques du point de vue

Localisation en L93 : X=675950 Y= 6337016

Azimut : 151°

Altitude : 898m

Prise de vue le 22/09/21 à 11h34

Distance au projet : 9474m

Raison du choix du point de vue

Point d'intérêt, effets cumulés (enjeu modéré)

28-LA TOUR PEYREBRUNE

Situation initiale

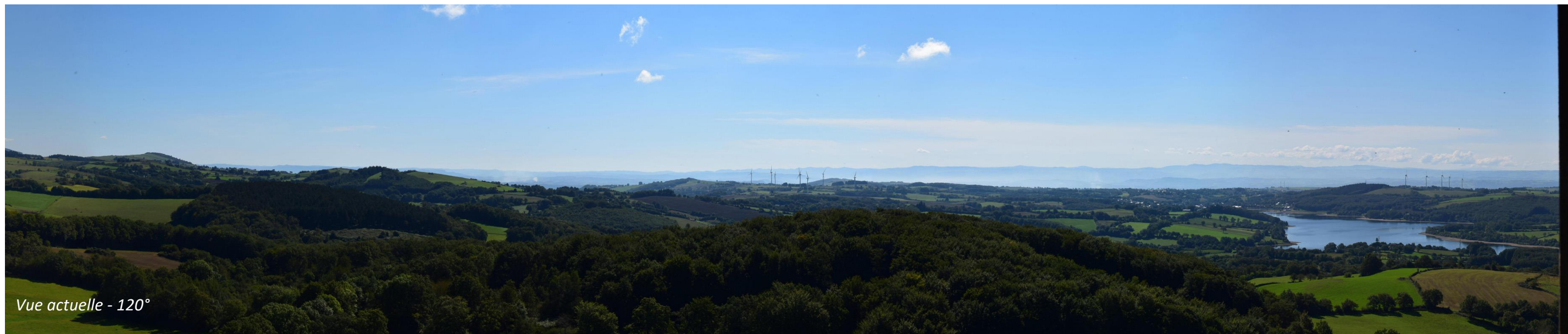
Un panorama à 360° s'offre depuis le sommet de la Tour Peyrebrune, site accessible au public en saison. La vue s'ouvre sur le lac de Villefranche et s'étire jusqu'aux monts de Lacaune qui dessinent l'horizon. Le parc existant de Lascombes est discret, il présente une échelle visuelle réduite dans le panorama du fait de la distance, de sa petite taille et de son implantation à une altitude inférieure à celle des parcs plus proches.

Insertion paysagère du projet de renouvellement par rapport au parc existant

Le projet de renouvellement augmente la prégnance du parc, ce qui favorise sa cohérence avec le parc de Lestrade comparativement au parc existant, tout en gardant une échelle visuelle inscrite sous la ligne d'horizon des monts de Lacaune.

L'impact du projet de renouvellement est faible.

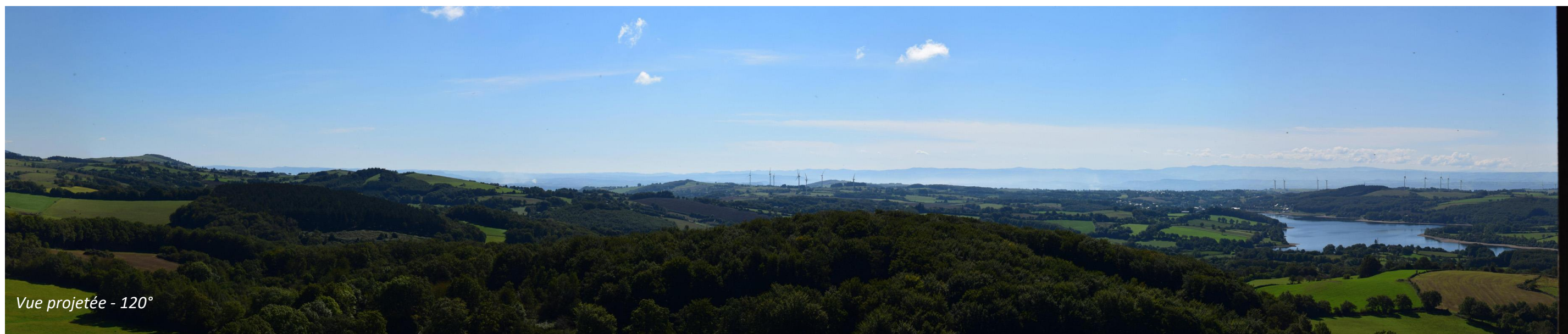
L'écart par rapport au parc existant est faible.



Vue actuelle - 120°



Vue projetée N&B filaire - 120°



Vue projetée - 120°

28-LA TOUR PEYREBRUNE

Vue actuelle - 40°

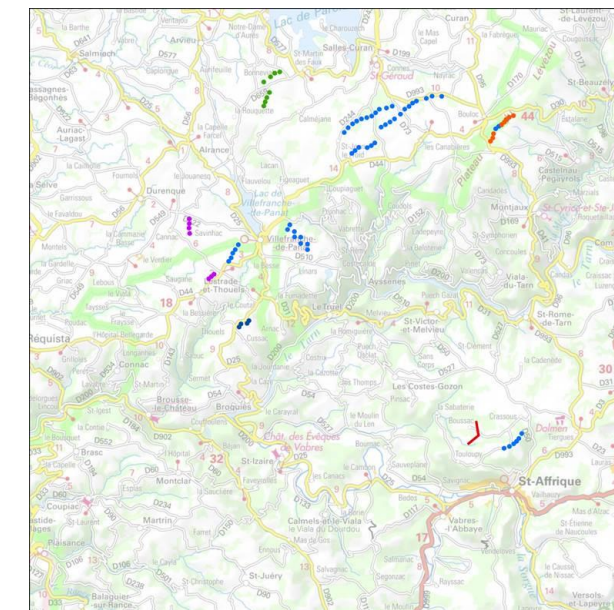
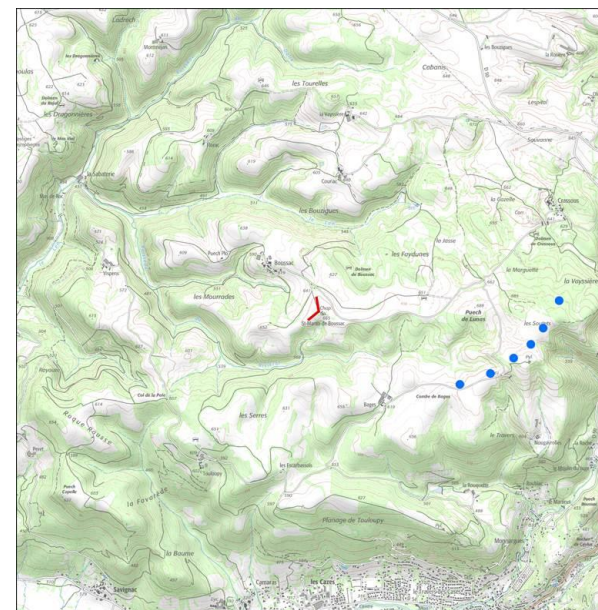


28-LA TOUR PEYREBRUNE

Vue projetée - 40°



Pour restituer le réalisme du photomontage, observez-le à une distance d'environ 55 cm (format A3)



Caractéristiques du point de vue

Localisation en L93 : X=688979 Y= 6320925

Azimut : 151°

Altitude : 658m

Prise de vue le 19/09/22 à 13h00

Distance au projet : 14830m

Raison du choix du point de vue

Point d'intérêt, panorama, effets cumulés
(enjeu modéré)

29-LA CHAPELLE DE BOUSSAC

Situation initiale

La chapelle Saint-Martin date du XXème siècle. Elle culmine sur une butte à 650m et ouvre un panorama essentiellement tourné vers l'est (dos au projet). En quittant le cadre végétal qui accompagne ses abords, sur le chemin d'accès, une vue se dégage jusqu'aux Monts du Lévézou. Les différents parcs éoliens, peu prégnants à cette distance, ponctuent la ligne d'horizon.

Insertion paysagère du projet de renouvellement par rapport au parc existant

Le parc éolien renouvelé présente une échelle verticale et horizontale augmentée, mais la distance réduit la prégnance visuelle de l'ensemble. La composition apparait en vue lointaine et avec un rythme très régulier (interdistances et tailles apparentes homogènes). Le renouvellement est cohérent avec l'échelle des autres parcs éoliens, les effets cumulés ne remettent pas en cause l'ampleur du panorama.

L'impact du projet de renouvellement est très faible.

L'écart par rapport au parc existant est très faible



Vue actuelle - 120°



Vue projetée N&B filaire - 120°



Vue projetée - 120°